

法人会は税のオピニオンリーダーとして
企業の発展を支援し 地域の振興に寄与し 国と社会の繁栄に貢献する経営者の団体である



公益社団法人 宇都宮法人会



■ CONTENTS

税務署長着任あいさつ	2
宇都宮税務署異動名簿(法人会関係)	3
宇都宮税務署からのお知らせ	4
特集記事	5
企業紹介	8
新会員紹介	10
特集記事	11
青年部会	12
女性部会	13
税理士会	14
医師が語る健康のお話	15
会員の声、事業予定	16

表紙写真：あけび
写真提供：小杉 恵子（広報副委員長）

着任のご挨拶



宇都宮税務署 署長
水落 誠

この度の人事異動で、宇都宮税務署長を拝命いたしました水落と申します。前任の山本同様、よろしくお願い申し上げます。

公益社団法人宇都宮法人会の皆様方には、平素より法人会活動を通じて、税務行政全般にわたり、深いご理解と多大なるご協力を賜っており、厚くお礼を申し上げます。

宇都宮法人会におかれましては、「税のオピニオンリーダー」として、企業の発展を支援し、地域の振興に寄与し、国と社会の繁栄に貢献する経営者の団体である」とする崇高な理念の下に、公益性の高い様々な事業活動を積極的に展開されておられます。

昨年度も各種研修会の開催やe-Taxの利用促進、「自主点検チェックシート」を活用した企業のコンプライアンスの向上への取り組みなどにより納税意識の向上と

企業経営並びに社会の健全な発展に貢献されておられ、管内小学校高学年を対象とした租税教室を開催していただいたほか、「税金〇×クイズ」、「税に関する絵はがきコンクール」等を開催していただくなど、正しい税知識の普及活動に広く取り組んでいただき、更には、介護用品を製作し、これを国立病院機構へ寄贈する社会貢献活動に取り組んでおられることを伺いました。

コロナ禍により活動が制限されている中で例年と遜色のない活動をされていることに頭の下がる思いです。

宇都宮法人会の皆様とは、従来から良好な関係を築かせていただいております。税務行政の良き理解者としてご尽力いただいていることは、私どもが税務行政を運営していく上で非常に大きな支えであり、心強く感じております。引き続き、皆様方と連携・協調を図りながら、法人会活動にできる限りの協力をしてまいります。

また、皆様方と意見交換をさせていただきながら連携を深め、税務当局として自らの責務を果たし、皆様方の理解と信頼が得られるよう努めてまいりますので、引き続き、ご理解とご協力を賜りますようお願い申し上げます。

さて、新型コロナウイルス感染症につきましては、現在もなお、各方面に大きな影響を与えており、

宇都宮法人会会員の皆様方も大変なご苦労をされていることと存じます。皆様が一致団結され、この苦難を乗り越えていただきたいと切に願っております。

国税関係におきましては、個別の申告・納付期限の延長や納税の猶予等の措置を講じておりますので、税に関するお困りごとなどがございましたら、電話相談センターや税務署へ気兼ねなくご相談いただきたいと思います。

ところで、令和5年10月からは消費税の適格請求書等保存方式が導入されることと予定されております。導入に先立ち、この10月から適格請求書発行事業者の登録受付が開始されております。皆様方が適切な手続きを行い、適正な申告・納税ができますよう、制度の周知・広報に努めていきたいと存じます。

加えて、私どもといたしましては、「スマート税務行政」の実現に向け、e-Taxを始めとした申告納税制度のデジタル化を更に進展させ、納税者の方が「より便利に、よりスムーズに」申告・納税していただけるよう環境を整備しているところです。

その一例として、7月からはe-Taxを利用して納税証明書の申請から受取までの手続きが可能となりましたので、是非、ご利用ください。

結びに当たり、宇都宮法人会の

ますますのご発展と、会員皆様方のご健勝並びに事業のご繁栄を心から祈念いたしまして、着任の挨拶とさせていただきます。



宇都宮税務署 副署長
茅野 純也

宇都宮税務署副署長を拝命しました茅野でございます。

藤田前副署長の後任として法人課税事務及び酒税事務を担当いたします。前任の藤田同様、よろしくようお願い申し上げます。

公益社団法人宇都宮法人会の皆様方には、日頃から税務行政全般にわたり、深いご理解と多大なるご協力を賜っており、厚くお礼申し上げます。

コロナ禍での環境は、経済・社会に大きな変化をもたらしておりますが、この新しい生活様式の下で、皆様の活動が一層充実したものとできるよう、宇都宮法人会の活動にできる限り対応させていただきますので、税務行政に対しましても、なお一層のご協力を賜りますよう、よろしくようお願い申し上げます。

宇都宮税務署 新陣容

(法人会関係部門)

職名	氏名	前職
署長	水落 誠	局調査査察部 次長
副署長(個資)	吉田 勝巳	(留任)
副署長(総広管徴)	宮内 仁志	局総務部 納税者支援調査官
副署長(法酒)	茅野 純也	東京国税局 課税第一部 国税訟務官室 室長補佐
特別国税調査官(総合調査担当)	木内 武雄	(留任)
特別国税調査官(開発調査担当)	齋藤 隆宏	川越税務署 特別国税調査官(資産担当)
特別国税調査官(法人担当)	井上 彰夫	春日部税務署 特別国税調査官(法人担当)
総務課長	加藤 裕	栃木税務署 総務課長
税務広報広聴官	傳川 貴子	高崎税務署 法人課税第二部門統括官
税務広報広聴官	水倉 裕	局課税第一部 課税総括課 連絡調整官
特別国税調査官(法人担当)	湯本 克一	宇都宮税務署 特別国税調査官(源泉担当)
特別国税調査官(法人担当)	後藤 春美	(留任)
特別国税調査官(法人担当)	上村 雅之	川口税務署 特別国税調査官(法人担当)
特別国税調査官(法人担当)	阿部 仁	(留任)
特別国税調査官(源泉担当)	中出 一代	古河税務署 法人課税第一部門統括官
法人課税第一部門 統括国税調査官	野田 裕之	(留任)
法人課税第二部門 統括国税調査官	弘山 祐一	氏家税務署 管理運営・徴収部門統括官
法人課税第三部門 統括国税調査官	大谷 豊	浦和税務署 法人課税部門 連絡調整官
法人課税第四部門 統括国税調査官	岩崎 浩明	浦和税務署 法人課税第五部門統括官
法人課税第五部門 統括国税調査官	永島 武	(留任)
法人課税第六部門 統括国税調査官	若林 伸茂	水戸税務署 酒類指導官
法人課税第七部門 統括国税調査官	松嶋佐智恵	(留任)
情報技術専門官(法人担当)	関和 陽子	大宮税務署 国際税務専門官(法人担当)
審理専門官(法人担当)	渡邊 一男	(留任)
法人課税部門 連絡調整官	矢亀 学	越谷税務署 法人課税第一部門

宇都宮税務署

納税は9時から16時までにお願ひします

関東信越国税局管内の全ての税務署において、令和3年10月1日から、国税の納付に係る税務署納税窓口における受付時間は原則、9時から16時までとなりますのでご協力をお願いいたします。

なお、国税の納付手続きについては、口座振替による納付、自宅等からインターネットを利用した納付等のキャッシュレス納付やQRコードを活用したコンビニ納付など、便利な納付手続きがありますので是非ご活用ください。

国税の納付手続きについては、国税庁ホームページ (<https://www.nta.go.jp>) をご覧ください。

国税庁 国税の納付手続

検索

お問い合わせ先



宇都宮税務署 TEL 028-621-2151

自動音声の流れますので「2番」を選択してください。

税務署
だより

税務署からのお知らせ

11月11日から17日は「税を考える週間」です。

ポイント!



国税庁では、国民の皆様には租税の意義や役割、税務行政に対する知識と理解を深めていただくため、1年を通じて租税に関する啓発活動を行っています。

特に、毎年11月11日から17日までの1週間は「税を考える週間」として、この期間を中心に様々な情報を提供するとともに、税務行政に対するご意見やご要望をお寄せいただく機会としています。

今年の「税を考える週間」では、「暮らしを支える税」をテーマとして、国税庁ホームページ (<https://www.nta.go.jp>) 内に特設ページを設け、国税庁の各種取組について紹介するほか、YouTubeの国税庁動画チャンネルで各種情報を発信しています。

ぜひ、この機会に税について考えてみてはいかがでしょうか。

税の百人一首の募集要項

- ① 応募資格 宇都宮市、上三川町に居住する人
宇都宮市内又は上三川町内の小・中・高等学校、専門学校、大学などに通学する児童、生徒、学生
- ② 課題 「税に関するもの」をテーマにした短歌
- ③ 応募点数 制限なし(自作・未発表のものに限る。)
- ④ 応募方法 応募用紙又は郵便はがき(作品・住所・氏名・職業・年齢・電話番号を明記)で応募する。
- ⑤ 応募期間 令和3年10月1日(金)～11月1日(月)
- ⑥ 応募先 〒320-0857 宇都宮市鶴田2-21-14
(公社)宇都宮法人会内「税の百人一首」実行委員会事務局 TEL 028-648-9466
- ⑦ 主催 「税の百人一首」実行委員会事務局
【構成団体】宇都宮税務行政協力会、宇都宮税務署管内租税教育推進協議会
宇都宮税務署管内国税モニター会
- ⑧ 後援 宇都宮税務署
- ⑨ その他 優秀作品には賞を贈呈し、作者の氏名とともに税の普及啓発活動に活用する。
なお、作品は返却しない。

宇都宮税務署での
相談は

「事前予約制」としております

- 1 宇都宮税務署 (TEL : 028-621-2151) へ電話する
- 2 自動音声案内 : 「2」を押す
- 3 「相談の予約をしたい」旨を伝える

※予約の際には、お名前・ご住所・ご相談内容等をお伺いいたします。※予約状況により、希望の相談日時に添えない場合がありますのでご了承ください。

在宅勤務に係る費用を

会社で負担する場合の取り扱い

税理士

互井敏勝

— 経理課社員リサと顧問税理士サキ先生の税務問答 —



◆**リサ** 新型コロナウイルス感染症の感染予防対策として在宅勤務を進めています。使用するマスク等の消耗品の購入費用を従業員に支給した場合、給与として課税対象となりますか。

◆**サキ先生** 勤務時に使用するマスクや消毒液など、在宅勤務のために通常必要な費用（消耗品等）を精算する方法により支給する一定の金銭については、給与として課税する必要はありません。

◆**リサ** 在宅勤務に通常必要な費用を精算する方法とはどのようなものですか。

◆**サキ先生** 精算する方法としては、会社が在宅勤務に通常必要な費用として仮払いした後、従業員が業務のために使用する消耗品等を購入し、その領収証等を会社に提出してその購入費用を精算（仮払金額が購入費用を超過する場合には、その超過部分を会社に返還）する方法や、従業員が業務のために使用する消耗品等を立て替え

いにより購入した後、その購入に係る領収証等を会社に提出してその費用を精算（購入費用を会社から受領）する方法が考えられます。

◆**リサ** パソコンなどの事務用品等を支給した場合も、給与として課税する必要はありませんか。

◆**サキ先生** 会社が所有する事務用品等（パソコン等）を従業員に貸与する場合は、給与として課税する必要はありませんが、事務用品等を支給した場合（事務用品等の所有権が従業員に移転する場合は、現物給与として課税する必要がある）。この貸与には、例えば、従業員に専ら業務に使用する目的で事務用品等を支給という形で配付し、その配付を受けた事務用品等を従業員が自由に処分できず、業務に使用しなくなったときは返却する場合も、貸与とみて差し支えありません。

◆**リサ** 従業員が負担した通信費について、在宅勤務に要した部分を支給する場合はどうなりますか。

◆**サキ先生** 通話料は、通話明細から業務のために使用した金額が確認できるので、その金額を支給する場合は、給与として課税する必要はありません。また、基本使用料やインターネット接続に係る通信料は、業務のために使用した部分を合理的に計算する必要がありません。なお、営業担当など業務のための通話等を頻繁に行う場合の通話料、基本使用料、インターネット接続に係る通信料は、簡便的な算式（従業員が負担した1カ月の通信費 × その従業員の1カ月の在宅勤務日数 / 該当月の日数 × 1 / 2）等により算出したものを支給する場合は、給与として課税しなくて差し支えありません。

◆**リサ** 感染が疑われる従業員に対してホテルなどで勤務すること認め、そのホテルの利用料や交通費を従業員に支給した場合はどうなりますか。

◆**サキ先生** 職場以外の場所で勤務することを会社が認めている場

合、その勤務に係る通常必要なホテルの利用料や交通費について、その費用を精算する方法または会社の旅費規定などに基づいて、従業員に対して支給する一定の金銭についても、給与として課税する必要はありません。

◆**リサ** なるほど。基本的には新型コロナウイルス感染症に関する感染予防対策として、業務のためには通常必要な費用を負担する場合には給与として課税しなくていいのですね。

【筆者紹介】

互井敏勝（たがい・としかつ）

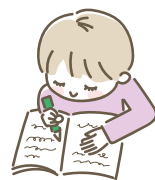
1968年生まれ。東京国税不服審判所審判部、同所管理課、国税庁長官官房会計課、東京国税局総務部税務相談室などを経て、東京都中央区で税理士登録。近著『令和3年版 税制改正経過一覽ハンドブック』、『経営に活かす 税務の数的基準』（共著、大蔵財務協会）、『所得税重要事例集』（共著、税務研究会）など。

特集

忘れかけていた「言葉の基礎知識」

ジャーナリスト

海部隆太郎



自分の名を漢字で書けるようになったのは、小学1年生だったか

2年生だったか。今は記憶の片隅にもない。自分の意思を伝える言葉（漢字）の重要性は認識しつつも、複雑な漢字は読めるが書けない状態が現在まで続いている。よくもこれで文章を生業としてきたものだと思うが、それはそれで何とかなかった。

さて、同じ漢字でも国が違えば発音は異なる。日本の報道では、例えば習近平国家主席は「しゅう・きんぺい」、台湾の蔡英文総統は「さい・えいぶん」のように中国人の名を日本語で呼称する。本来ならば「シー・ジンピン」「ツァイ・インウエン」が正しい呼び方ではないのかと思う。ただし、韓国の場合はやや違う。昔は金大中「キン・ダイチュウ」のように日本語で読んでいたが近年は、文在寅大統領は「ムン・ジェイン」と韓国語に沿って発音している。この違

いは何なのだろうか。

この疑問を外務省の役人に聞いたことがある。「日本人の名前は日本語で読んでいる国に対しては、日本も当該国の言語で名前を表記します」というような答えだった。確かに中国の人は私のことを「ハイプー」と呼んでいた。やや脱線するが、米国のゴールドウォーター元上院議員は中国の新聞では「黄金水」と表記され、英国のサッチャー元首相は「鉄人宰相」だった。この点、カタカナのある日本は便利だ。

「障害者」か「障者」か「障がい者」なのか

漢字で最近気になるのは「公平と公正」という言葉。ともに物ごとに対し平等に扱うという意味が込められていると思うが、公平の言葉の意味に平等はいらないのではと考えている。なぜならば身体的ハンディキャップのある人と健

常者を平等に扱って良いとは思わないからだ。例えば、交通機関に優先席があるのは当然であり、乗客は誰でも平等であるべきではないと考える。職場でも同様であろう。

新聞記者時代によく議論した言葉が、「障害者」か「障者」と表記すべきか、どちらも判断しにくいから「障がい者」と書くべき、などという議論だ。新聞社の用字用語集では、「障者」はできるだけ使わずに「障害」の表記を推奨しており、「障者」を持っているという表現は、自らの意思で持っていることになるので不可。「障害がある」と書くようにという指示があるだけ。結果は、その時のデスクの判断で表記されていたと思う。昔の話だが、現在の統一基準も同様らしい。

今でも役所は「障害者」と表現する。日本パラリンピック委員会の河合純一委員長が言うには「社

会モデル的に見れば、害を及ぼす人ではないと考えているのだから、障害者という表記でもよい」。つまり、社会全体が障害のマイナス面のみをとらえた考え方をしないこと。障害は個人の側にあるのではなく、社会が生み出していることとらえる社会モデルを形成することが第一だという。詳細な説明は紙幅の関係上、今はできない。

漢字で表現する言葉の意味は多様である。悪意を連想させる文字も、善を前提にした社会の中で使われることで、意味が変わってくる。なによりも公平な社会づくりが必要だと思う。

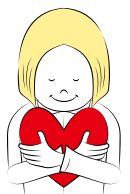
【筆者紹介】

海部隆太郎（かいべりゅうたろう）
法政大学卒。日本工業新聞社、IT企業を経てフリー。中小企業を中心に企業が抱える幅広い課題を取材・執筆活動を展開する。

自分への思いやりから始まる 対人関係

産業カウンセラー

柏木 勇一



「どうして私だけ出社するの？」
と訴えた派遣社員Aさん

コロナ禍での働き方の変化は長期化しています。このまま元に戻ることはないかもしれない、という声もあります。変化のひとつがテレワークです。東京など人口が多い都市では、人の流れを減らすために、出勤しないで、自宅オンラインで連携しながら仕事をやるケースが広がりました。ところが、非正規の社員、例えば派遣社員はその対象から外されるケースも見られました。相談してきたのは20代の女性派遣社員Aさんです。営業事務職で顧客先との連絡だけではなく、自分の部署以外の業務も任されたと語りました。

このようなテレワークの欠点を補う会社側の努力や工夫も見られたことは皆さんご承知の通りです。一方、不満を感じた社員が納得できる道はないのでしょうか。

ここでは別の視点からAさんと話し合い、気持ちを切り替えてもらいました。それが、まず自分への思いやり、という姿勢です。

頑張っている自分に、自分からいたわりの言葉をかけましょう

これは、『セルフ・コンパッション』と呼ばれる、アメリカで生まれた新しいストレス対処法です。コンパッションは思いやり、慈悲の心と訳されます。従ってセルフ・コンパッションは「自己への思いやり」という意味です。自分自身に優しく語りかけてみてください。「頑張っているね」と。自分を責めるのではなく、自分をいたわる気持ちになるはずです。自分にとって都合のいい感情に置き換えていることで、他人への嫌悪や距離を感じて苦しんでいるケースが多いのですが、自分をいたわることで、その偽りの感情は消える

と説明されています。

Aさんにこの話をしました。最初は抵抗があったようですが、自分への思いやりという姿勢が自分の中に浸透していくにつれて、分かってもえましました。余計なことを考えないで仕事に集中できたこと、ミスしても回復が早くなったこと、なども語ってくれました。

**相手からも思いやりが返り、
職場に潤いが戻ります**

セルフ・コンパッションには続きがあります。自分への思いやりを持つと、自然に他人への思いやりも発揮するようになるのです。周囲のモチベーションを高め、部署全体の業績向上にも良い影響を与える効果が期待されます。自分の本音に気づいて自分らしく生きる契機となり、職場でもコミュニケーションを円滑にし、共感のある温かい人間関係を築くことにな

る流れです。この流れのゴールは「他者からの思いやり」です。誰かに思いやりを向けることで、その見返りとして、相手からも思いやりが返ってくるという図式です。

Aさんも深くうなずいてくれました。コロナ禍で多くの働く人が悩み、苦しんでいます。今回紹介したセルフ・コンパッションを取り入れてみてはいかがでしょうか。3つの流れを示しましたが、まずは自分への思いやり。小さなことでもできている自分を褒めることから始めてみてください。

【筆者紹介】

柏木 勇一（かしわぎ・ゆういち）
大学卒業後、新聞社勤務を経て、現在EAP企業でカウンセラーとして活動。産業カウンセラー、家族相談士、交流分析士。

米中露の権益争いに挑む 日本の北極研究、加速中

産経新聞科学部記者

伊藤壽一郎



シロクマが住む氷の世界というイメージが強い北極圏は、実は地球で最も速く温暖化が進んでいる地域です。海水減少が進んで北極海の航路利用や地下資源開発の可能性が高まり、権益確保を狙う米国、中国、ロシアが激しく主導権を争っていることから、日本も乗り遅れないよう「科学力」で存在感をアピールする戦略を加速しています。

■大國間の競争が激化

北極圏は、ユーラシア大陸とアメリカ大陸を分けるベーリング海峡や、アイスランドなどを含む北緯66度33分以北の地域です。これまでの約50年間で年平均気温が3・1度上昇し、地球平均の約3倍もの速さで温暖化が進んできました。

その影響で、海水面積も約40年前のほぼ半分に当たる約350万平方キロに縮小。船が航行できる期間や海域が増え、北極海はアジアと欧州を結ぶ最短航路として重要性が高まっています。また海水減少は、世界でまだ発見されていない原油の約13%、天然ガスの約30%が眠っているとされる北極圏で、

地下資源採掘を行えるようになる可能性も高めました。こうした背景が、各国の権益争いを激化させているのです。

北極海航路や地下資源採掘の実現には、北極圏の温暖化メカニズムの解明が必須ですが、過酷な環境のため、研究はあまり進んでいません。日本はそこにチャンスを見いだそうとしています。海洋気象観測は海に囲まれた日本のお家芸で、世界トップ級の深海探査技術も北極圏観測に生かれます。科学力で貢献して発言力を増せば、大國の権益争いからの「置いてけぼり」を回避できるかもしれません。

■新たな砕氷船を建造

戦略の象徴が、今年4月に建造に着手した砕氷船の「北極域研究船」です。日本は北極用の砕氷船を持っていませんでしたが、研究を本格化し冬季の観測や北極点到達を実現するには不可欠。また、北極圏の変化は日本の猛暑や豪雪をはじめとした激しい気候変動につながることを恐れ、対策の推進が急務となっていることもあり、文部科学省が新造に踏み切りました。

全長128メートル、幅23メートル、総トン数1万3千トンの大型船で、厚さ1・2メートルの氷を砕きながら航行。総建造費335億円で、2026年度に就航する計画です。

豪雨災害をもたらす線状降水帯の陸上観測でも活躍している最新のドップラーレーダーを搭載し、北極圏の降雨や降雪の様子を3次元で高精度に観測。上空の気球型装置による気象・大気観測と併せ、気候変動の謎の解明に挑戦します。また、海上と海中の観測ドローンから電磁波などで氷の厚さや分布を調べ、生態系への影響や新たな航路の可能性も探るそうです。

■天気予報も精度向上

文科省は、船の建造と並行して北極域研究加速プロジェクトを展開し、環境変化の実態把握や気候変動プロセスの解明などを目指しています。注目されるのは、船舶やトラックの排出ガスなどから生じて大気中を浮遊する「すず粒子」、ブラックカーボン（BC）という物質の実態把握です。太陽光を強く吸収する性質があり、積雪や海氷面に沈着し融解を促進すると指摘され

ることから、広域な観測網を構築して分布や環境への影響を調べようと計画しています。

このほか、観測データに高度なシミュレーションモデルなどを組み合わせ、気象予測の高度化も推進中。既に関連研究で、北極海上空にある雲の量の分析から、海水量の高精度な予測が可能になることが判明しています。海水の量は日本に寒気をもたらすシベリア高気圧に影響することから、研究が加速すれば日本の天気予報の精度向上にもつながりそうです。

【筆者紹介】

伊藤壽一郎（いとう・じゅいちろう）
東京都生まれ。学習院大学卒業後、産経新聞社に入社し、文化部、経済部、社会部などを経て2002年から科学部。現在は文部科学省の科学技術部門を担当し、原子力から地震、宇宙、物理、化学、生物、ITまで、幅広い分野を取材対象としている。著書に『生きものの変遷 温暖化の足音』（共著、扶桑社刊）、『新ライバル物語 闘いが生む現代の伝説』（共著、柏書房）などがある。



有限会社 坂東受注センター 【城山支部】

先達・案内人・代表取締役／加藤 敏 郎

- 住所：宇都宮市大谷町1160-3
- TEL：028-652-0111 □FAX：028-652-3134
- URL：http://bandowind.sakura.ne.jp
- 事業種：旅行サービス手配業（旅行企画販売）

全国のホテル・旅館・昼食処・観光施設を旅行業社より委託を受けて、手配をする業種です。旅行企画の販売もし、主に全国の観音巡礼・四国お遍路の先達をしております（バスに同乗して、お客様にお寺の本尊様の前にて先頭に立ってお経を唱えながら、寺の由来などを説明して参ります。）。時には、添乗の依頼にも応える生業です。



株式会社 なないろ 広告社 【陽南幕田支部】

代表取締役／福 田 一 也

- 住所：宇都宮市江曾島町1415-19
- TEL：028-645-6476 □FAX：028-306-0948
- URL：https://www.716ad.com □事業種：広告代理業

様々な企業様はより良い商品を開発し、人員を組織し、資金を用意し事業の成長を図ります。これらを揃え成長させるためには、「広告」を消費者に届ける必要があります。そのためには「広告」が必要不可欠となります。

一言で「広告」と言ってもこの時代さまざまな手法があります。ターゲットとなる消費者に合わせた展開が必須となります。広告関連に携わって25年のキャリアを持つプランナーがなるべく低価格で高品質な広告商品をプランニングいたします。

企 業 紹 介



株式会社アール・ティー・シー 【上三川支部】

代表取締役／櫻 井 仙 長

- 住所：河内郡上三川町上三川3948（他 神戸/つくば/東京）
- TEL：0285-56-6213 □FAX：0285-56-0197 □URL：http://www.rtc-corp.co.jp
- 事業種：各種電子応用製品の開発・設計・製造及びセンサとIoT技術を応用したプラットフォームの提供

エレクトロニクスとIoT等未来技術を応用した各種応用商品の研究開発～設計～部材調達～モノづくり～製品評価までワンストップ一貫受託サービスを提供しています。当社のハードウェア/ソフトウェア技術は医療・介護、産業機械・ロボット、輸送機器（自動車・船舶）その他広範なエレクトロニクスマーケットのお客様にご愛顧頂いております。昨今では多くの医療機関や産業支援機関等と連携しヘルスケアを中心としたオリジナル商品の創出活動を積極的に実施しています。エレクトロニクスやIoTのモノづくりやサービスでお悩みであれば是非当社にご連絡下さいませ。（医療機器製造の国際品質規格ISO13485 認証 / ISO9001 認証）



株式会社 丸治 【清住埴田支部】

代表取締役／福 田 治 雄

- 住所：宇都宮市泉町1-22
- TEL：028-622-2211 □FAX：028-622-6027
- URL：http://www.maruji.jp □事業種：ホテル業・飲食業

元禄創業の株式会社丸治は、元禄年間に脇本陣であった本家丸屋より初代治兵衛が興した旅館です。丸屋の治兵衛より丸治を屋号とし、宇都宮の歴史と共に今日まで歩んで参りました。生業は旅館ホテル業であり、ホテル丸治、ホテル・ザ・セントレ宇都宮の2つのホテルを経営しております。ホテル丸治には地名を冠した和食堂の和堂あさひ阪、ホテル・ザ・セントレには創業者の名前を冠した治兵衛があり、地域の皆様のお食事と交流の場となっております。

ホテル以外にもBAR五楽、日本料理丸治小山店がございます。これからも地域の皆様と共に愛する宇都宮の発展を支えてゆく所存でございます。皆様方のお越しをお待ち申し上げます。



永井司法書士・行政書士事務所 【駅東支部】

司法書士・行政書士・終活アドバイザー／永井雄一

- 住所：宇都宮市平松本町416番地84
 □TEL：028-635-2194 □FAX：028-678-5577
 □事業種：司法書士・行政書士

生まれ育った宇都宮の地で、令和2年10月に新規開業いたしました。相続手続・遺言・成年後見・企業承継など、「終活」全般を通じて地域の皆様に貢献できるよう頑張っております。まずはお気軽にご相談ください。

- ・生年月日 昭和45年6月9日
- ・宇都宮市立中央小学校卒
- ・宇都宮大学教育学部附属中学校卒
- ・栃木県立宇都宮高等学校卒
- ・明治大学法学部卒



スズコウアールディ株式会社 【石井横田支部】

代表取締役／鈴木康史

- 住所：宇都宮市問屋町3426番地46
 □TEL：028-656-5485 □FAX：028-656-5486
 □事業種：設備業・不動産業

弊社は1976年 宇都宮市平松本町にて「有限会社 鈴康設備工業」として創業、2006年 宇都宮市問屋町に本社を移転、2021年「スズコウアールディ株式会社」に社名変更しました。

45年間の建築設備業で培ったノウハウを生かし、不動産のRenovation（再生）とDevelopment（開発）を目的とする企業の意味を含めてそれぞれの頭文字を取りアールディとしました。

不動産の「新しい価値をカタチにする」企業を目指しますので、どうぞよろしくお願いたします。

企 業 紹 介



有限会社いちご広告社 【マロニエ支部】

販売戦略アドバイザー・代表取締役／橋本文夫

- 住所：宇都宮市大曾5-3-17
 □TEL：028-622-1715 □FAX：028-627-3063
 □URL：<https://www.ichigo-koukoku.com/>
 □事業種：出版業、総合広告業

いちご広告社は、少しずつ熟しておいしい赤い「いちご」に成長するよう、また「一期一会」を大切にとの思いで命名をしまして、来年20年目を迎えます。個性的で質の高い商品を提供する総合広告業を目指しております。

出版業では、「いちご出版」として本作りに携わっています。貴社の創立記念に合わせた社史、商品開発にまつわる秘話・エピソード集など、企業の実力・魅力・将来性を広く世間にアピールしてみたいかがでしょうか。まずは気軽にお問い合わせの上、ご相談ください。



無垢空工房 株式会社イケダ 【北支部】

代表取締役／池田晃徳

- 住所：宇都宮市徳次郎町306-3 □TEL：028-665-0015
 □FAX：028-665-0049 □URL：<http://www.wood-ikeda.co.jp/>
 □事業種：建築設計・施工、木材販売・加工、製作家具・建具

無垢空工房株式会社イケダは「地域に根ざす木の家づくり」を通して、地域循環型社会に貢献する工務店の組織です。

住まいは、本来それぞれの地域の風土に深く関わりながら、長い時間の流れの中でつくられてきた文化の“かたち”です。山林から家づくりを考える地域主義工務店として、栃木県内で採れた無垢の県産材にこだわり、設計者、工務店、大工、職人の顔が見える、安全で良質な木の家づくりを実現します。

地域の山や木を引き継ぎ、さらに次の世代へ引き継ぐことを使命とし、私たちは地域に根ざした住文化の新たな創造に取り組んでいます。

新会員紹介（令和3年6月～令和3年8月入会）

所属支部	法人名	代表者	住所	業種
細谷戸祭支部	(株)イナザワ	石川 鷹 之	宇都宮市上戸祭町3053-28	時計・眼鏡・光学機械小売業
	(株)サニーハート	中原 淳	宇都宮市東宝木町7-4	その他の老人福祉・介護事業
	(株)一蓮	村山 友 亮	宇都宮市戸祭町2638-12	他に分類されない職別工事業
	エバーグリーン	村田 宣 雄	宇都宮市細谷町752-1	はつり・解体工事業
御幸平出支部	(株)日本販売促進研究所	佐藤 則 子	宇都宮市陽東3-27-15	経営コンサルタント業
駅東支部	ウエルネス・メンタルヘルス研究所	藤田 京 子	宇都宮市築瀬4-22-16-602	その他の医療に附帯するサービス業
石井横田支部	(有)田辺空調サービス	田辺 和 彦	宇都宮市下栗町292-8	冷暖房設備工事業
清住埴田支部	(株)エクセルシオール	大木 照 永	宇都宮市松原2-3-36	労働者派遣業
馬場宮園支部	(株)Awake	水沼 寛 樹	宇都宮市馬場通り3-4-7宇都宮PEAKS503	居住支援事業
中央支部	(有)栃木屋	渡沼 浩	宇都宮市二番町1-19	米菓製造業
北支部	(株)堀岡美装店	堀岡 徹	宇都宮市横山1-24-17	塗装工事業
城山支部	東久キャピタル(株)	高久 栄 治	宇都宮市駒生町3369-1-405	土地賃貸業
雀宮支部	メディアプランナーズ	粕谷 麻 衣	宇都宮市雀の宮7-22-20フレグランス1205	著述家業

入って良かった法人会を目指します！

会員増強運動 推進中!!

健全な経営、正しい納税、社会に貢献

健全な納税者の団体・良き経営者を目指す者の団体…それが法人会です。
この10月から12月は会員増強運動月間です。

- 1 法人会に加入すると異業種との交流や社会的評価が高まり、企業の繁栄が図れます。
- 2 健全な納税者として税務署の信頼が得られます。
- 3 法人会活動を通し、地域社会へ貢献ができます。

会員の皆様の近くに未加入の会社がありましたら、ぜひ法人会への加入をお勧めください。

宇都宮法人会 無料公開 インターネットセミナーのご案内

新セミナー続々掲載

宇都宮法人会 で検索いただけます

ログインID: 0701
パスワード: 9466



バナーが
新しく
なりました

全セミナー約 550 講座以上

- | | | |
|-------|-------------|---------|
| ■実務家 | ■税務・財務・経理 | ■政治経済 |
| ■一般経営 | ■研修・人材育成 | ■著名人 |
| ■法律 | ■環境・高齢化 | ■パソコン研修 |
| ■労務 | ■健康・ライフスタイル | ■経営実務研修 |

広報誌

「宮 MIYABITO
びと」

有料広告
掲載の
ご案内

年
4回
4月、7月、
10月、1月
発行

料金表

裏表紙

- A4版 ● 2段…… 30,000 円
● 1段…… 20,000 円

中面

- A4版 ● 1段…… 10,000 円
● 1/2段…… 5,000 円



広告の申込・お問い合わせは

公益社団法人 宇都宮法人会

TEL 028-648-9466 FAX 028-648-9468

主催 / 公益社団法人 宇都宮法人会・関東信越税理士会宇都宮支部

秋季講演会



講師 ロンドンオリンピック
卓球女子団体 銀メダリスト
平野 早矢香 氏

日時 令和3年11月12日(金)
14:00~15:40 (受付13:30)

場所 栃木県総合文化センター
メインホール

定員 1,600席のうち800名

入場料 無料 (要予約)

青年部会

新任挨拶



5月26日開催の青年部会総会において、新部会長に選出されました。明賀一博でございます。よろしくお願いします。

船田前部会長はじめ歴代の部会長が築き上げてきた伝統を引き継ぎ、さらにより良い青年部会となるよう一生懸命努めてまいります。

青年部会は会員企業の経営者および法人会役員の後継者等の育成の場であるとともに、法人会活動推進の担い手として大きな役割を有しております。活動の大きな柱として「租税教育活動」がございます。「租税教育活動」では、会員自身が税に対する理解をより深め、意識向上を図るとともに、各支部との連携による小学生を対象とした「租税教室」において子供たちに対して税の仕組みや大切さを理解してもらい、さらに税の本質が「思いやりの心」であることを踏まえた上で、税の使い道について考える機会を提供していきます。もうひとつの柱として「財政健全化のための健康経営プロジェクト」を推進していきます。健康経営とは、

企業が従業員の健康保持・増進の取り組みを「投資」と捉え、経営的な視点で考え、戦略的に実行する企業活動です。健康経営を通して企業の活力向上、ひいては国の財政健全化に貢献すべく具体的には「健康経営宣言書」の提出から活動を始めています。

一方、新型コロナウイルスの蔓延により、青年部会活動も多くを中止、縮小せざるを得ない状況下にあります。青年部会としては安全を最優先し、できることをできる範囲で行いながら、新型コロナウイルス収束後には今まで以上に会員相互の懇親を図りつつ、活動を再開、活性化させていきたいと思っております。

最後に、浅学非才の身ではございますが、青年部会の益々の発展に精一杯努力してまいりますので、会員ならびに関係者の皆様方には、今後とも青年部会の活動にご理解とご協力を賜りますようお願い申し上げます。

宇都宮税務署長 表敬訪問

宇都宮税務署管内人事異動により水落誠署長が赴任されました。それに伴い去る7月26日(月)に女性部会と合同で宇都宮税務署に表敬訪問をさせていただきました。

茅野純也副署長、野田裕之統括、石原広美上席同席のもと、青年部会や女性部会の本年度の予定や活動内容の説明などをさせていただきました。



た。とても有意義な交流をさせていただきました。ことができ、最後に例年恒例の集合写真撮影をさせていただきました。

未だ続くコロナ禍の中、税務署管内でもご苦労されているお話を聞く時、やはり特別は存在しないという現状を感じると同時に、早く収束に向かうことを願わずにはいられませんでした。

正副部会長会議

コロナ禍の中、今後の事業のあり方や方向性を協議するため、8月3日(火)に法人会会館で開催いたしました。以下、協議案件一覧になります。

● 租税教育活動について↓研修会に積極的に参加し、講師ができる人

を多く輩出していくことで一致。

- 時局講演会↓参加実施。
- 第6回ウルトラクイズ大会↓コロナ禍を考慮し今回も中止。
- 経営者育成セミナー↓県連と合同開催の方向で進める。
- 医療研修会について↓任意参加だが極力参加することで合意。

- その他、協議及び報告案件
- 全法連青年部会連絡協議会定時連絡協議会会議伝達事項について↓全法連が勧める「財政健全化のための健康経営プロジェクト」参加を各委員会からメンバーへ伝達。
- 部会員増強運動↓知り合いへの積極的な勧誘で同志を多くしていく。
- 第35回「法人会全国青年の集い」佐賀大会↓コロナ禍による参加規模縮小に伴い部会長のみ参加。他メンバーはリモート参加。



- 今後の主な事業
- 10月20日 : チャリティーゴルフ大会
 - 10月~2月 : 租税教室
 - 11月12日 : 親会秋季講演会(青年部会協力)
 - 1月中旬 : 新年賀詞交歓会
 - 3月 : 県下青年部会合同講演会

女性部会

介護用品作製会開催

今年も女性部会では介護用品作製会を第1回目は7月16日(金)15名参加、第2回目は7月19日(月)14名の参加をいただき開催しました。

今年は、車椅子用のヘッドレストカバー30枚・防水シート付タオル40枚・食事前エプロン(大)20枚・よだれ掛け10枚の合計100枚を作製しました。防水シートとタオル地の縫製に大変苦労しました。

社会貢献委員会は作製会前に材料の買い求めをし、布の断裁等の事前準備をしました。また、作製会後には未完成部分の追加作製も行いました。

コロナ禍の為、暑くてもマスクをし、黙々と手を動かし、各担当の連携の良さで無事仕上げる事ができました。

参加者の皆様、本当に有難うございました。

23年間先輩方が続けられた良き伝統を通して病院の皆様方の一助になれば幸いです。

(社会貢献委員長 中村和子)



関喜一社会貢献委員長・館野淳専務理事に活動を見学していただきました。



女性部会会員募集中!!

女性部会は多岐にわたり研修会等を通じて部会員相互の親睦を図りつつ、知識の啓発に努めるとともに、法人会の事業活動を積極的に支援し、法人会発展に寄与する活動を行っています。

【入会資格】

宇都宮法人会会員の方で経営者またはそれに準じる方

【主な事業内容】

- 「新年税務研修会」の開催
- 「高校生税金〇×クイズ大会」の開催
- 「税に関する絵はがきコンクール」の開催
- 「フェスタマイ宇都宮」への参加
- 「介護用品作製会」の開催
- 各種研修会の開催

【お問合せ・お申込み】

公益社団法人 宇都宮法人会
事務局 TEL : 028-648-9466



日帰り又は1泊視察研修会



フェスタマイ宇都宮



高校生税金〇×クイズ大会



フラワーアレンジメント研修会



オーガニックジュエリー研修会



栃法連女性部会 連絡協議会役員会開催

8月11日(水)、全法連女連協定時連絡協議会結果報告や法人会全国

女性フォーラム新潟大会等を議題として、法人会館にて開催しました。宇都宮法人会からは福田部会長・小杉副部会長・中村副部会長が出席しました。

税理士会

役員又は使用人に対する 金銭の貸付

会社がその役員や従業員などに金銭の貸付けをする場合には、課税上の問題にも注意が必要です。今回は課税上の留意点と実務上の対応について整理します。

1 低利又は無利息での貸付け による経済的利益

会社が役員又は使用人に対し金銭を無利息又は通常の利率より低い利率で貸付けた場合には、原則として、通常の利率により計算した利息と実際に徴収した利息との差額に相当する経済的利益が、その貸付けを受けた人の給与として課税の対象とされ、会社としてはその経済的利益に対する源泉徴収の問題が生じます。

2 通常の利率とは

ここでいう通常の利率については、実務上、次のように取り扱われます。

(1) 会社が役員又は使用人に貸付けた金銭の利息相当額について、その金銭が使用者において他か

ら借り入れて貸付けたものであることが明らかでない場合
：その借入金
の利率

(2) 上記(1)以外の場合

：貸付を行った日の属する年に
応じた一定の利率(注)

(注)「貸付を行った日の属する年に
応じた一定の利率」は次の
とおりです。

平成22年から25年中に貸付け
を行ったもの……年4.3%
平成26年中に貸付けを行った
もの……年1.9%
平成27年から28年中に貸付け
を行ったもの……年1.8%
平成29年中に貸付けを行った
もの……年1.7%
平成30年～令和2年中に貸付
けを行ったもの……年1.6%
令和3年中に貸付けを行った
もの……年1.0%

3 源泉徴収のタイミン

会社が役員又は使用人等に、低利又は無利息で金銭の貸付けを行った場合に、源泉徴収の問題が生じるのは前述のとおりですが、この場合の源泉徴収は、各月ごとにその月の末日又は一年を超えない一定期間ごとにその期間の末日において行うこととなります。すなわち、その経済的利益相当額を各月ごとに支給する給与に上乗せして源泉徴収税額を計算する

か、又は、毎年の年末調整時に一年分の経済的利益に相当する金額を上乗せする方法により源泉徴収税額を計算する方法が考えられます。

4 源泉徴収をしなくてもいい 場合

次の場合には、低利又は無利息の場合でも、経済的利益に対する課税関係は生じません。

- ① 災害、疾病等により臨時に多額な生活資金が必要な使用人等が貸付けを受けた場合等にその返済に要する期間として合理的な期間内に受ける経済的利益
- ② 役員又は使用人に貸付けた金額につき、使用者における借入金
の平均調達金利など、合理的と認められる貸付利率を定め、これにより利息を徴収している場合
- ③ ①及び②以外の貸付金について受ける利益で、その事業年度における利益の合計額が年50000円以下のもの

5 実務上の対応

一般的に、低利又は無利息での貸付けが問題となるケースは、決算終了後の税務調査等での指摘により顕在化するケースが多いものと考えられます。

会社からの貸付けは、決算書等

の勘定科目で明示されるとともに、決算時に作成する勘定科目内訳書にも貸付先や利息等の情報を記載することになっていきますので、税務調査があれば、チェックを受けやすいポイントです。そのため、会社から役員や従業員に対して貸付けをした場合には、借入書や金銭消費貸借契約書、返済条件、貸付先ごとの利息の有無、利率の決定根拠、利息の計算資料等をしっかりと備え付けておく必要があります。

また、仮払金、前渡金等の名目で処理されているものが、実質的に役員や使用人に対する貸付金として評価される場合もありますし、役員等の個人的な支出が会社の経費として精算されている場合にも、同様の指摘を受ける場合も考えられます。その結果、徴収すべき利息相当額について給与認定を受け、本来徴収すべき源泉徴収税額に不足が生じた場合には、その差額の納付が必要となるとともに、延滞税等がペナルティとして課されることとなります。

決算時においては、実質的に会社からの貸付金となる支出がないかという観点からの確認や、未収利息の計上の要否についてもよく検討しなければなりません。

(文責 関東信越税理士会宇都宮支部

若山寿裕)

医師が語る健康のお話

健康診断



Yoichi Houzumi

ほうずみ・よいち

日光市生まれ、宇都宮高校、北海道大学医学部卒業、昭和54年宇都宮市で開業、宇都宮市医師会役員を経て、宇都宮市医師会長、栃木県医師会長、日本医師会副会長を歴任

医師 宝住与一

私は若い頃より健康診断は、体が丈夫な事もあり、学校以外では受けたことは無かった。

最近高齢になり診療所を閉め暇ができたので、試しに、特に自覚症状も体の具合が悪いところも無かったが受けてみた。そして報告書を見て驚いた。

学校の試験の答案用紙で見ると合格点だと思えますが、もう二度と健康診断は受けまいと思えました。

かなりの部分が、「自覚症状があれば精査」というものでした。私は、その検査数値の意味が分かっているのではなかったのですが、大部分の人にとっては病気を探しているみたいになると思えました。

人間そもそもこの世に生を受けるという事は、いくら少なく見積もっても数億分の1の確率で生まれてくるわけで、丈夫に出来ている。

女性一人が一生のうちに排卵する数は、いくら多く見積もつ

ても1年に15回排卵したとして、12才から52才まで40年で600個です。精子の数だったら数えようがなく、1回の射精で2~3ccとして数億個です。1ccの中に精子の数が6000万個以下では受精しないとされています。

また人間が一番死なない年齢は12才です。12才から55才が、一応あまり死なない年齢です。12才以下6才迄は事故死が増え、12才以上は自殺が増えます。

ちなみに七五三は、女は3才、7才まで生きていれば、男は5才まで生きれば成人まで育つという意味で祝ったのだと何かの本に書いてありました。法政大学の学長の田中優子さんの著書には、江戸時代までは一般庶民は6才まで籍を入れなかったという話を書いてありました。

余計な事を書きましたが、私は野生の哺乳動物の寿命は、心臓の拍動が約20億回と言われています。人間の場合、心拍動数

20億回というと、1分間に70回とすると1日に70×60(1時間)×24=100800で約10万回とすると：

2万日は27年10ヶ月×2で55年8ヶ月となります。野生の哺乳動物は生殖機能が無くなると、1年以内に死ぬと言われていて、人間に飼われている動物以外は、それ以上は生きられないようです。

しかし、人間は元気なので70才位までならいいですが、それ以上の年で健康診断を受けるのは、まったくの無駄です。自覚症状が出てから、医者に行つて治療する場合と健診を受けて病気を発見して治療した場合は比較しようがありませんが、もし比較したとしたら、後者より前者の方が長生きすると思われるので、ある程度の年齢になった人は、がん検診を含めすべての健診は無駄であると思っています。



会員の声

大きく変わり始めた日本の気候

私は2年前に旧河内町・合併後の宇都宮市、合わせて24年間務めた議員を退職し、現在は2社の役員及び宇都宮市議会のOB会副会長を務めています。これまで培った経験を活かして地域のために社会貢献をして参りますので、よろしくお願いいたします。

今、日本の気候は大きく変わり始めました。7月3日静岡県熱海市を襲った集中豪雨により、違法盛土を原因とする土石流が市内に流れ込む様子をテレビで見、その凄まじさに驚きました。最近3年間だけを見ても2017年の九州北部豪雨、2018年の西日本豪雨、2019年の関東甲信地方を通過し栃木県も甚大な被害を受けた台風19号など、毎年記録的な被害が出ています。これらの豪雨のすべては、線状降水帯が同時多発的に発生したことが被害を大きくしています。その原因は、日本近海の海水温上昇にあり、この100

年間で1・16℃上昇と世界全体の2倍となり、近年の台風の大型化も海水温の上昇が要因とされています。気温上昇は、電気を作る・車を走らせる・生活をするなど化石燃料を燃やし、排出されるCO₂が原因です。

日本は、2030年までに対2013年比で46%以上削減、2050年に排出ゼロを目指しています。この目標を達成するためには、行政・企業・国民が一体となってCO₂削減に取り組むことが重要です。

これからの企業経営には、カーボンニュートラルの概念を前提とした事業展開が求められています。一見、我々中小・小規模企業においては無関係だと思われがちですが、消費者需要動向はエシカル消費（倫理的消費）傾向が年々強くなってきており、環境への取り組みはビジネスチャンスでもあるわけです。

つまり、今こそ我々中小・小規模企業ならではの強みと独自能力を発揮して、SDGs（国連で採択された持続可能な開発目標）目標達成に貢献していくことが、ひいては企業の発展に繋がっていくのではないのでしょうか。

河内支部長 五月女伸夫

※新型コロナウイルス感染症予防対策により、内容は変更になることがあります。

宇都宮法人会 今後の事業予定 (主なもの)

月 日	行 事	会 場
10月 5日	新設法人説明会	法人会会館
10月 20日	チャリティゴルフ大会	宇都宮CC
10月 21日	経営安定セミナー	護国会館
11月 4日	決算期別法人説明会	ベルヴィ宇都宮
11月 8日	決算期別法人説明会	護国会館
11月 12日	秋季講演会	栃木県総合文化センター
11月 24日	年末調整説明会	宇都宮市文化会館
11月 30日	国税局長講演会	宇都宮市立南図書館

安心の東証一部上場企業

※オンディーヌの運営会社であります株式会社一風は2016年12月27日に東京証券取引所市場第一部銘柄に指定されました。



生徒募集中

POINT 1
持ち物は一切不要
全ていち波で
ご用意しております。

POINT 2
ワンレッスンワンコイン
全10回5,000円(1回/500円税込)
安心価格で気軽にご入校いただけます。

まずは
無料体験
参加してみませんか?
随時受付中
詳細はお問い合わせください
インスタグラム公開中!

オンディーヌ宇都宮店 TEL:0120-973-990

〒321-0166 栃木県宇都宮市今宮3-2-7
営業時間/9:00~18:00 定休日/毎週水曜日、第1・第3火曜日
【ご案内】JR雀宮駅から徒歩7分



今年こそきものデビュー